



Tilsynsrapport 2019

Indholdsfortegnelse

Resultat og konklusioner – Kort	Side 3
Æblehusets handleplan	Side 4
Æblehusets kommentarer	Side 6
Tilsynsrapport	Side 8
Vurderingsskema - KIDS	Side 16

Den 28. januar 2019

Det pædagogiske tilsyn blev udført i Æblehuset af en konsulent fra Center for Dagtilbud og Skole, der efterfølgende har udarbejdet en skriftlig rapport.

På tilsynet deltog Lars Danielsen (Leder) og Pernille Bech Laursen (Fagligt fyrtårn)

Den 13. juni 2019

Tilsynsrapporten fremlægges for Æblehusets personale

Den 17. juni 2019

Tilsynsrapporten fremlægges for Æblehusets Bestyrelse

Resultater og konklusioner - Kort

Konklusionen på tilsynsrapporten er, at Æblehuset samlet set har en høj pædagogisk kvalitet. Æblehuset scorer højt inden for samtlige 9 parametre og det konstateres, at det pædagogiske læringsmiljø i Æblehuset er af høj kvalitet.

Æblehusets samlede score er 469 point ud af 525 mulige, og i skemaet herunder kan du se hvordan pointene er fordelt i de enkelte parametre.

Opgørelsesskema

	Lavest mulige score	Højest mulige score	Score	%
1. Fysiske omgivelser	21	105	93	88,6
2. Relationer	17	85	76	89,4
3. Leg og aktivitet	16	80	69	86,3
4. Socio-emotionel udvikling	10	50	43	86
5. Deltagelse og indflydelse	8	40	35	87,5
6. Kritisk tænkning og erfaringsdannelse	10	50	44	88
7. Selvudvikling	5	25	24	96
8. Sprog og kommunikation	9	45	42	93,3
9. Opmærksomhed	9	45	43	95,6
Ialt	105	525	469	89,3

Ser man nærmere på pointfordelingen inden for de 9 parametre, er fordelingen af scorer således:

		1	2	3	4	5	6	7	8	9	Antal	Score
Næsten altid	5	12	9	6	3	4	4	4	6	7	55	275
Ofte	4	7	7	9	7	3	6	1	3	2	45	180
Jævnligt	3	1	1	1	0	1	0	0	0	0	4	12
Af og til	2	1	0	0	0	0	0	0	0	0	1	2
Sjældent	1	0	0	0	0	0	0	0	0	0	0	0
											105	469

Ud af de 105 spørgsmål, der ligger til grund for vurderingen, scorer Æblehuset altså 4 eller 5 point i 100 af spørgsmålene og kun i 5 af spørgsmålene scores der 3 eller 2 point – disse spørgsmål vil vi kommentere senere, da det ikke nødvendigvis er et udtryk for lav pædagogisk kvalitet.

Scoringen i det enkelte spørgsmål er givet på baggrund af følgende overvejelser:

5	Næsten Altid	Henviser til, at den givne adfærd forekommer konsekvent og hos alle pædagoger og pædagogisk personale gennem hele dagen med enkelte eller ingen undtagelser
4	Ofte	Henviser til, at man kan observere handlingerne hos pædagogerne gennem hele dagen med enkelte undtagelser
3	Jævnligt	Henviser til, at man kan observere handlingerne hos pædagogerne over 7 gange på en dag
2	Af og til	Henviser til, at man kan observere handlingerne hos pædagogerne ganske få gange (under 5) på en dag
1	Sjældent	Henviser til, at man konsekvent ikke kan observere handlingerne hos pædagogerne, eller man kun kan observere det en til to gange over en dag

Æblehusets Handleplan

På baggrund af tilsynsrapporten, anbefales det at Æblehuset har fokus på, at vedligeholde kvaliteten og udvikle denne yderligere. Til dette arbejde, skal udvikles en handleplan.

Kultur for udvikling

Æblehusets høje pædagogiske kvalitet skyldes, at udvikling er en integreret del af institutionens kultur, og at der arbejdes målrettet og systematisk med at højne den pædagogiske kvalitet ud fra et fagligt, reflekterende og kritisk syn på praksis. Det er derfor centralt for vores handleplan, at denne kultur bevares og udvikles.

Dette vil ikke være en lineær proces som let lader sig beskrive, men en meget kompleks proces der både inkluderer personalet som gruppe samt den enkelte medarbejder som individ.

Teori og evalueringskultur

Grundlæggende handler det om, at personalet i Æblehuset skal være fagligt og teoretisk velfunderede. Vi arbejder derfor løbende med, at læse ny litteratur på området, diskutere dette og med et kritisk syn på vores praksis omsætte det til nye og bedre handlinger der højner den pædagogiske kvalitet. Dette foregår typisk på personalemøder og udviklingsdage, men vi har også en reflekterende og evaluerende kultur der gennemsyrrer vores hverdag, og personalet er løbende i en faglig dialog om hvor vi kan udvikle os.

Mindset og en lærende organisation

I Æblehuset har pædagogerne en undersøgende og forskende praksis, hvor de konsekvent forsøger at indsamle viden om sig selv og børnene. Denne viden skal benyttes til at understøtte og skabe processer, som skaber trivsel, udvikling, læring og dannelse for børnene. Vi arbejder målrettet på, at bevidstgøre vores pædagogiske handlinger, så vi kan reflektere over handlingerne og hele tiden udvikle vores praksis. Det vil sige, at det er den cirkulære proces mellem teori, iagttagelse, refleksion og handling, der danner grundlag for den pædagogiske udvikling i Æblehuset.

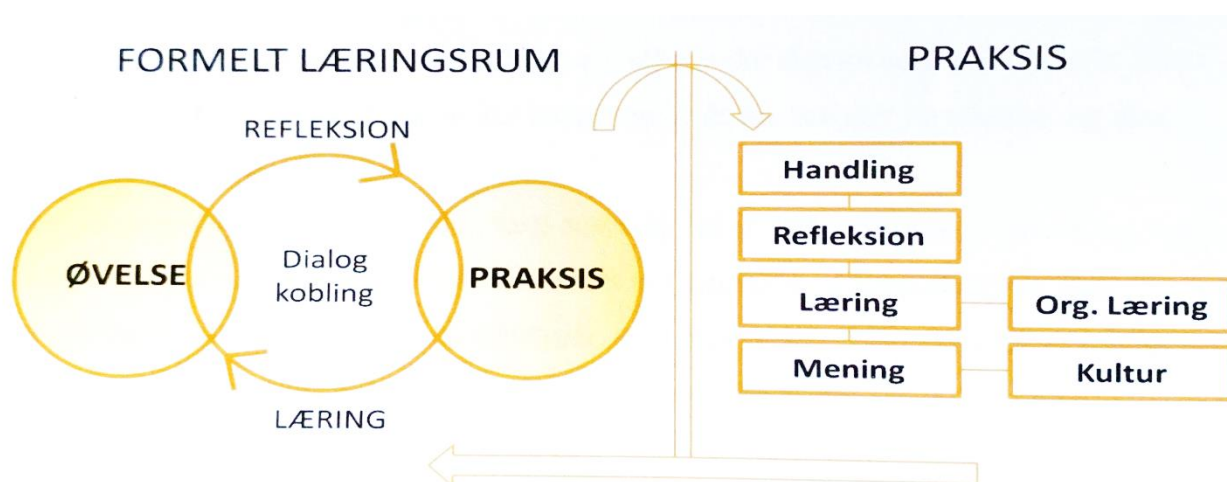
For at kunne dette, kræver det mod fra personalet. Mod til, at famle, eksperimentere, undre sig og fejle. Mod til, at kunne konfrontere og reflektere med sine kollegaer. Mod til, at problematisere egne og andres handlinger og handlemønstre, og mod til at udfordre egne vaner og vurderinger. Det forudsætter at tvivl i Æblehuset ikke betragtes som en svaghed, men tværtimod som en styrke.

Kommunikation og samskabelse

Dette kræver en professionel og faglig kultur fyldt med arbejdsglæde, kommunikation og samskabelse. Personalet skal være eksperter i samskabelse, da hverdagen i Æblehuset er kompleks, og fyldt med uforudsigelige hændelser der skal løses i fællesskab med mange børn omkring sig, der har forskellige behov. Derfor skal vi konsekvent forfine vores strukturer og interne organisering, så organiseringen medvirker til, at der bliver skabt mange gunstige pædagogiske situationer. Organiseringen skal selvfølgelig tage udgangspunkt i børnene, og må derfor være agil, så den kan justeres løbende efter hvilke behov der nu måtte opstå.

Læring i formelle læringsrum og i praksis

Ovenstående illustreres i figuren, som viser hvordan Æblehuset arbejder med udvikling både i vores formelle læringsrum, samt i praksis. Dialog og refleksion er centralt for at skabe læring, og hensigten er at bevidstgøre og meningsgøre vores handlinger således det integreres i Æblehusets kultur.



Fokusområder – Den styrkede pædagogiske læreplan

Æblehuset har siden 2017 arbejdet med den styrkede pædagogiske læreplan. Det er afgørende for os, at alle har en forståelse af de centrale begreber, den bagvedliggende teori og det børne- og læringssyn der udgør fundamentet. Dette arbejde skal vi fortsætte!

Vi har netop uddannet 3 pædagoger på diplom niveau (Juni 2019), og de vil få rollen som 'faglige fyrtårne' i den videre implementering af den styrkede pædagogiske læreplan.

Som beskrevet ovenfor, vil udviklingen både foregå i vores formelle læringsrum samt i praksis, lige som vi vil have fokus på personalet som gruppe, samt tilrettelægge individuelle forløb til enkelte personaler.

Målet er ALTID for Æblehuset, at blive endnu bedre til at skabe optimale rammer for børnenes trivsel, udvikling, læring og dannelse!

Kommentarer til enkelte spørgsmål i vurderingskemaet

Af de 105 spørgsmål der ligger til grund for tilsynsrapporten, er der kun nogle enkelte 3taller og et 2tal.

Vi anser ikke alle spørgsmålene som et kvalitetsparametre, og vi forventer ikke, at kunne løfte scoren hvis samme spørgsmål stilles ved næste tilsyn – derfor gennemgår vi disse spørgsmål enkeltvis i det følgende:

1.19. Fysiske omgivelser: ude – tilgængelighed for børnene Der er blevet gradueret på skalaen mellem de tre udsagn.				
Meget legetøj og mange materialer er ikke tilgængelige for børnene, så de selv kan tage dem i anvendelse.	Nogle materialer (f.eks. sandkaseting, bolde, cykler m.v.) er tilgængelige for børnene. Andre materialer (f.eks. værktøj, maling, ler m.v.) er udenfor børnenes rækkevidde, så børnene skal bede de voksne om dem.	Materialer og legetøj er tilgængelige for børnene, så de ikke behøver bede de voksne om dem.		
1	2	3	4	5

Vi anser ikke dette som et kvalitetsparameter

Æblehuset har meget legetøj, forstørrelsesglas, materialer, cykler, byggebrædder, skovle, spande, dolke, brændflækkere, bolde, Hockeystave, mål osv. – Det er et bevidst valg, at alt dette ikke er tilgængeligt på samme tid, da vi ikke ser det som en 'passende udfordring' for børnene.

Børnene er i øvrigt bekendt med hvad vi har, og kan spørge efter det. Dette beror dog på en vurdering fra personalet i den enkelte situation.

Scoren 3, er derfor retvisende og vi forestiller os ikke dette vil blive ændret.

1.21. Det fysiske rum: ude – vuggestue og børnehave Der er blevet gradueret på skalaen mellem de tre udsagn.				
Vuggestue og børnehaveråder ikke over hver sin legeplads.	Vuggestuebørn og børnehaveråder leger på samme legeplads, men med tydelig afgrænsning og aldersrelevant legetøj og legesteder.	Vuggestue og børnehaveråder over hver sin legeplads, der er indrettet aldersrelevant.		
1	2	3	4	5

Vi anser ikke dette som et kvalitetsparameter

Dette er igen et bevidst valg fra Æblehusets side. Vi har en stor legeplads med rigelig med plads til alle børn.

Legepladsen er desuden indrettet således der er masser af rum og aktiviteter til de enkelte aldersgrupper, og børnene trives ved at være på tværs af aldre og sammen med betydningsfulde andre. Det giver samtidig en større fleksibilitet, når personalet kan dække hele legepladsen på tværs af aldre.

Desuden har vi mulighed for, at bruge bagsiden af huset til fordybelsesprojekter både til vuggestue- og børnehaveråder, såfremt dette giver mening.

Vi forestiller os ikke dette vil blive ændret.

3.15. Indflydelse på aktiviteter

Det er muligt for børnene at vælge mellem at deltage i de vokseninitierede aktiviteter eller engagere sig i noget andet.

Sjældent (1)	Af og til (2)	Jævnligt (3)	Ofte (4)	Næsten altid (5)
--------------	---------------	--------------	----------	------------------

Vi anser ikke dette som et kvalitetsparameter.

Det er vigtigt for personalet i Æblehuset, at kunne se og forstå børnenes perspektiv og intentioner. Dette betyder dog langt fra, at vi altid kan eller mener det er hensigtsmæssigt, at til gode se dette. Som en del af et socialt fællesskab, må man (også som barn) til tider indordne sig, ligesom at der ligger en værdi i at kunne være fastholdt og fordybet i en aktivitet.

Der vil i øvrigt altid være tale om individuelle vurderinger fra personalet i den enkelte situation, og fra barn til barn, når det vurderes hvor stor valgfrihed der skal være.

Vi vil arbejde med at udvikle vores vurderingsevner, men anser Scoren 3 som retvisende og vi forestiller os ikke dette vil blive ændret.

5.2. Indflydelse i børneinitierede aktiviteter og leg

Børnene vælger selv, hvem de vil lege med.

Sjældent (1)	Af og til (2)	Jævnligt (3)	Ofte (4)	Næsten altid (5)
--------------	---------------	--------------	----------	------------------

I Æblehuset er vi optagede af børnenes deltagelsesmuligheder. Legen er central i Æblehusets hverdag, og børnene vælger som udgangspunkt altid hvem de vil lege med.

Vi vil derfor dykke dybere ned i dette punkt, og se nærmere på vores organisering for at undersøge om vi kan skabe mere fleksibilitet, således vi i højere grad kan imødekomme børnene.

Vi har et ønske om, at der scores 5 – Næsten altid.



Herlev
Kommune

Tilsynsrapport – Æblehuset

Pædagogisk tilsyn 2019

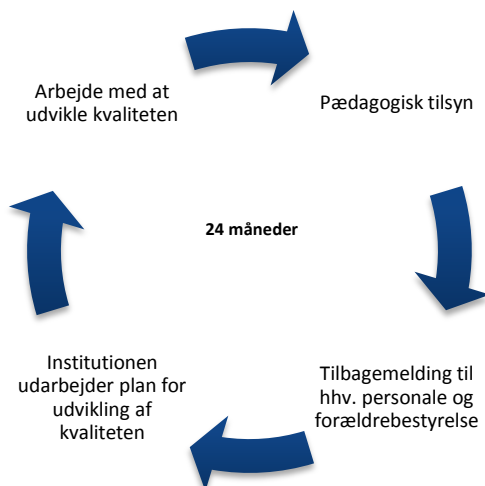


Center for Dagtilbud og Skole

Om tilsynet

I det følgende beskrives proceduren for og formålet med de pædagogiske tilsyn i Herlev Kommunes dagtilbud.

Det pædagogiske tilsyn i Herlev Kommune har to formål: at være kontrolfunktion for at sikre, at kvaliteten i alle kommunens dagtilbud lever op til den ønskede standard samt at sikre, at den pædagogiske praksis løbende forbedres og udvikles. De pædagogiske tilsyn i Herlev Kommune foretages i en cyklus på 24 måneder, der fremgår af nedenstående model.



Arbejdet med pædagogiske tilsyn i Herlev Kommune, er en del af en praksis, hvor der drøftes og reflekteres over, hvordan kvaliteten i Herlev Kommunes dagtilbud forbedres og udvikles.

Tilsynene foretages af en af kommunens konsulenter, der bruger en hel dag i hver af kommunens daginstitutioner. Sammen med daginstitutionens leder og en pædagog observeres praksis som scores i KIDS – et kriteriebaseret værktøj, beregnet til at vurdere kvaliteten i danske dagtilbud. Tilsynsrapporterne skrives på baggrund af observationerne, scoringerne i KIDS samt en faglig dialog mellem konsulenten, dagtilbudslederen og en pædagog.

På baggrund af disse data vurderes institutionens kvalitet og den placeres i en af tre kategorier: vedligeholdelse af indsats/tilpasning af indsats eller behov for ny/ændret indsats.

I tilsynsrapporten fremhæves to til fire udviklingspunkter, som det anbefales at daginstitutionen arbejder med i forhold til at forbedre kvaliteten af den pædagogiske praksis. Dermed giver tilsynsrapporten et kvalificeret billede af kvaliteten i daginstitutionen og fungerer som et arbejdsredskab for leder og personale til at udvikle og forbedre kvaliteten af den pædagogiske praksis. Efter tilsynet udarbejder daginstitutionen en plan for det fremadrettede arbejde med de udviklingspunkter, der fremhæves i tilsynsrapporten. Dette knyttes til den styrkede pædagogiske læreplan således, at der skabes sammenhæng mellem arbejdet med at udvikle praksis i forhold til læreplanen og tilsynet.

Tilsynsrapport for Æblehuset

Anmeldt tilsynsbesøg og faglig dialog d. 28.01.19

Tilsynet er foretaget af en konsulent fra Center for dagtilbud og skole.

Daginstitutionens leder og et fagligt fyrtårn (pædagog) deltog i observationerne og i den efterfølgende faglige dialog.

Tilsynet er foretaget på baggrund af observationer på alle daginstitutionens stuer samt på legepladsen. Den samlede vurderingen er funderet på disse observationer og den kvalitetsprofil, daginstitutionen opnår i materialet KIDS.

1. Samlet konkluderende vurdering

Ud af kategorierne "Behov for ny/ændret indsats, tilpasning af indsats og vedligeholdelse af indsats" placeres Æblehuset i "Vedligeholdelse af indsats". Det vurderes, at der i institutionen arbejdes bevidst og reflekteret med den pædagogiske kvalitet. Det er tydeligt, at det pædagogiske personale er optaget af at skabe indholdsrigtige dage for institutionens børn, og at personalet indtænker børnenes udvikling, trivsel, læring og dannelse igennem hele dagen.

Følgende elementer er særligt udslagsgivende for vurderingen:

- Personalet møder institutionens børn med nærvær, indføling og tilknytning, og er løbende i samspil med børn om et fælles tredje.
- Der arbejdes med genkendelige og velorganiserede rutiner og aktiviteter, som funderes på ligeværdig interaktion og kommunikation med børn.
- Personalet håndterer konflikter ved at inddrage alle involverede parter og anerkende deres perspektiver.

På baggrund af tilsynsbesøget vurderes det, at den pædagogiske praksis kan udvikles yderligere ved at arbejde med og reflektere over følgende tematikker:

- Børns indflydelse på aktiviteter.
- Afstemning.
- Vedligeholdelse af pædagogisk kvalitet.

Vurderingen af det pædagogiske læringsmiljø er et godt afsæt i forhold til at implementere den styrkede pædagogiske læringsplan og herunder en gennemgående evalueringskultur.

2. Overordnet om den pædagogiske praksis

Fokus med det pædagogiske tilsyn er at vurdere den pædagogiske kvalitet i børnenes lærings- og udviklingsmuligheder i det pædagogiske miljø i daginstitutionen. Derfor er observationerne foretaget ud fra det kriteriebaserede observationsmateriale, KIDS, som bruges til at vurdere de omgivelser, der udgør børnenes betingelser for læring og udvikling. De parametre, hvorpå kvaliteten vurderes, er bestemt i KIDS, og den endelige vurdering hviler både på det, som kunne iagttages og på det, som ikke kunne iagttages på dagen for tilsynet. Dette

leder frem til en kvalitetsprofil, inddelt i ni parametre, der fremgår i tabellens højre side:

Parametre	Lavest mulige score	Højeste mulige score	Score	%
1. Fysiske omgivelser	21	105	93	88,6
2. Relationer	17	85	76	89,4
3. Leg og aktivitet	16	80	69	86,3
4. Socio-emotionel udvikling	10	50	43	86
5. Deltagelse og indflydelse	8	40	35	87,5
6. Kritisk tænkning og erfaringsdannelse	10	50	44	88
7. Selvudvikling	5	25	24	96
8. Sprog og kommunikation	9	45	42	93,3
9. Opmærksomhed	9	45	43	95,6
I alt	105	525	469	

Profilen viser et samlet overblik over den pædagogiske kvalitet i Æblehuset. Inden for hvert parameter er en række udsagn med handlinger, som scores fra 1 til 5. En høj score er udtryk for høj kvalitet inden for hvert parameter.

I Æblehuset er den samlede score på 469 ud af i alt 525 mulige. Denne score er udtryk for en høj pædagogisk kvalitet. Den pædagogiske praksis er under tilsynsbesøget scoret højt på alle KIDS' ni parametre. Det betyder, at kvaliteten i det pædagogiske læringsmiljø samlet set kan karakteriseres som værende højt uden udsving indenfor ét kvalitetsparameter. Det pædagogiske læringsmiljø er scoret særligt højt på parametrene Opmærksomhed og Selvudvikling.

I nærværende tilsynsrapport er KIDS-rapporten vedlagt som bilag. Her fremgår de enkelte registreringer, som ligger til grund for den samlede kvalitetsprofil. I det følgende fremhæves tre temaer, som personalet og ledelsen kan drøfte med henblik på at udvikle de pædagogiske læringsmiljøer.

3. Børns indflydelse på aktiviteter

Under tilsynsbesøget observeres en række aktiviteter og organiserede lege, som initieres af Æblehusets pædagogiske personale. Aktiviteterne vurderes som værende givtige og med fokus på processen, men der observeres kun med jævne mellemrum, at børnene har mulighed for at fravælge vokseninitierede aktiviteter, hvilket har indflydelse på børnenes muligheder for at vælge hvem de leger med. Dette er indikeret i KIDS-parametrene 3. Leg og aktivitet og 5. Deltagelse og indflydelse.

Generelt observeres, at det pædagogiske personale er engageret i at tilbyde børnene deltagelse i en række forskellige aktiviteter og lege. Under aktiviteterne og vokseninitierede lege er børnene engagerede, og personalet er opmærksomme på at inddrage børnenes perspektiver og følge deres spontane optagethed. På den baggrund tilpasses og afstemmes lege og aktiviteter til konteksten og de relationer,

der er i børnegruppen. I Æblehuset giver både aktiviteter og vokseninitierede lege anledning til mange interaktioner og dialoger imellem børn og personale.

Under tilsynsbesøget observeres en veltilrettelagt pædagogisk dag. Børnenes muligheder for selv at vælge og især at fravælge at deltage i aktiviteter for i stedet at engagere sig i noget andet vurderes dog som værende begrænset. Der observeres tilfælde på, at børn understøttes og guides til aktiv deltagelse, hvilket er et kvalitetsparameter, men børnenes mulighed for at vælge noget andet til end det, der er planlagt, gør sig gældende med jævne mellemrum. Der observeres eksempler på, at børn, som er optaget af en leg, må afbryde legen af hensyn til en aktivitet. I disse tilfælde observeres det ikke, at børnene får mulighed for at vende tilbage til legen. Disse observationer giver anledning til en drøftelse af, hvad børn skal have af muligheder for at vælge noget andet til samt børnenes indflydelse på, hvem de er i aktiviteter og lege med.

Med henblik på at kvalificere Æblehusets pædagogiske praksis yderligere anbefales det, at ledelsen og personalet drøfter følgende:

- Hvordan sikrer vi løbende, at organiseringen af lege og aktiviteter baseres på vores indsigter i børnenes intentioner, interesser og oplevelser?
- Hvordan sikrer vi, at børnene har indflydelse på hvem de leger med og skal børnene altid have samme grad af indflydelse på dette? Hvor lægger vi snittet i forhold til at give børn muligheder og samtidig begrænse antallet af muligheder? Hvordan finder vi balancen mellem at skabe muligheder og sætte begrænsninger for børnene?
- Hvordan inddrager vi systematisk børnenes interesser og reflekterer over processen sammen med børnene?

En drøftelse af spørgsmål som de ovenstående vil sandsynligvis skærpe opmærksomheden på tematikken og sikre et fælles fundament for at arbejde med børnenes muligheder for at have indflydelse på aktiviteter og lege.

Følgende KIDS-registreringer danner grundlag for denne tematik:

3. Leg og aktivitet.				
Indflydelse på aktiviteter.				
Det er muligt for børnene at vælge mellem at deltage i de vokseninitierede aktiviteter eller engagere sig i noget andet.				
Sjældent	Af og til	Jævnligt	Ofte	Næsten altid

5. Deltagelse og indflydelse.				
Indflydelse i børneinitierede aktiviteter og leg.				
Børnene vælger selv, hvem de vil lege med.				
Sjældent	Af og til	Jævnligt	Ofte	Næsten altid

Det anbefales, at arbejdet med dette tema rammesættes i den styrkede pædagogiske læreplan under det fælles pædagogiske grundlag, der hedder *Børnefællesskaber*. Her beskrives det, at dagtilbud er forpligtet på at skabe en balance mellem hensynet til både den enkelte og til individet. Endvidere beskrives

det, at det enkelte barn skal have mulighed for at være aktivt deltagende i de fællesskaber, der dannes i institutionen og at sammenhængen mellem muligheder og begrænsninger i det sociale rum skal være afpasset børnefællesskaberne. Dette perspektiv kan Æblehuset bruge som afsæt til at arbejde med børnenes deltagelse og indflydelse.

4. Afstemning

På baggrund af tilsynsbesøget vurderes det, at Æblehusets pædagogiske praksis kan udvikles i forhold til måden, hvorpå personalet sætter ord på og tilpasser deres handlinger til børnenes perspektiver og følelser. Det vurderes, at personalet ofte tilpasser sprog og handlinger til barnets udtryk og løbende bekræfter dets oplevelse. Udviklingspotentialer ligger i, at personalet på baggrund af et fælles afsæt arbejder konsekvent at tilpasse og sætte ord på børnenes følelser. Tematikken er indikeret i KIDS-parametrene 2. Relationer og 4. Socio-emotionel udvikling.

Der observeres ofte situationer, hvor personalet viser de enkelte børn, at personalet har forstået børnenes udtryk for følelser ved at sætte ord på og ved at respondere på børnenes handlinger i overensstemmelse med deres udtryk. At personalet ofte agerer på sådan måde vidner om, at der arbejdes med tematikken i dagligdagen. Dog observeres dette ikke altid under tilsynsbesøget.

På den baggrund anbefales det, at ledelsen og personalet arbejder videre med dette via enkelte og få justeringer. Med henblik på at højne kvaliteten yderligere anbefales det, at ledelsen og personalet i Æblehuset i den forbindelse drøfter spørgsmål såsom:

- Hvordan sikrer vi, at vi i vores tilgang og møde med børnene konsekvent afsøger og er nysgerrige på deres perspektiver?
- Hvordan sikrer vi, at vores forståelse er i overensstemmelse med barnets oplevelse?
- Hvordan arbejder vi i praksis med et blik og en tilgang, hvor vi gennem hele dagen bruges børnenes perspektiver pædagogisk?
- Hvordan sikrer vi, at vi er undersøgende i forhold til om vores oplevelser af barnets følelser eller oplevelser stemmer overens med barnets egen oplevelse? Hvordan benytter vi i praksis et børneperspektiv og en nysgerrig, undersøgende tilgang, hvor vi tager ansvar for at være opmærksomme på at indtage børnenes perspektiver frem for vores eget?

Følgende KIDS-registreringer danner grundlag for denne tematik:

2. Relationer				
Pædagogens responsivitet				
Den voksnes sprog og handling er tilpasset barnets udtryk. Pædagogens handling overfor barnet viser, at hun har forstået barnets perspektiv.				
Sjældent	Af og til	Jævnligt	Ofte	Næsten altid

4. Socio-emotionel udvikling				
Ord på følelser				
Pædagogen viser, at hun har forstået barnets udtryk for følelser korrekt, det vil sige i overensstemmelse med barnets faktiske udtryk. Hun sætter ord på barnets følelser, bekræfter dets oplevelse og viser dermed, hvorvidt hun har forstået barnet korrekt.				
Sjældent	Af og til	Jævnligt	Ofte	Næsten altid

Det anbefales, at arbejdet med dette tema rammesættes i den styrkede pædagogiske læreplan under det fælles pædagogiske grundlag, der hedder *Barnesyn og Social Udvikling*. Under *Barnesyn* beskrives det, at dagtilbud er forpligtede på at skabe pædagogiske læringsmiljøer, der tager udgangspunkt i børnenes perspektiver, og hvor den børneinitierede leg fremmes af det pædagogiske personale. Endvidere gøres det klart, at børn skal føle sig set og forstået. Under *Social Udvikling* beskrives det, at arbejdet med børns sociale udvikling blandt andet foretages gennem spejlinger og indlevelse fra det pædagogiske personale. Med dette understøttes børnenes muligheder for at udvikle empati og en oplevelse af at blive forstået.

Som beskrevet i denne rapport og som det fremgår af KIDS-rapporten tages der, i Æblehusets praksis, højde for børnenes perspektiver, men samtidig er det et område, der kan forbedres. Derfor anbefales det, at barnesyntet får en central plads i arbejdet med at udvikle den pædagogiske kvalitet.

5. Vedligeholdelse af kvalitet

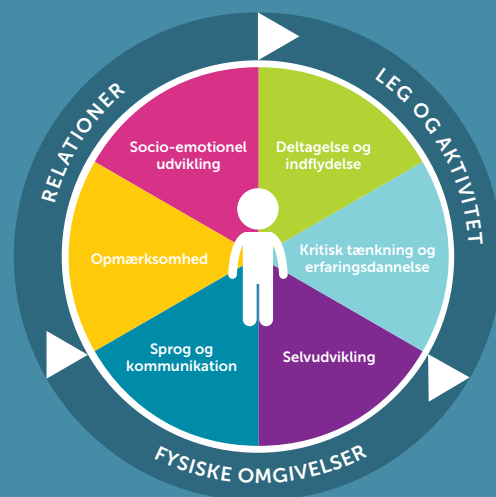
Jævnfør den samlede vurdering kan den pædagogiske kvalitet karakteriseres som værende høj i Æblehuset. Dette er indikeret i KIDS-profilens samlede score og i samtlige ni parametre.

Derfor anbefales det, at ledelsen og personalet har fokus på at vedligeholde kvaliteten og udvikle denne yderligere i forbindelse med implementering af den styrkede pædagogiske læreplan og forankringen af en evalueringskultur.

Det anbefales, at der i Æblehuset arbejdes med en opmærksomhed på, hvad der karakteriserer den pædagogiske praksis i daginstitutionen og hvordan personalet og ledelsen i fællesskab kan værne om dette, for at vedligeholde og udvikle praksis.

KIDS

KVALITETSUDVIKLING I DAGINSTITUTIONER



INDIVIDUEL RAPPORT

UNDERSØGELSE: Æblehuset Tilsynsrapport 2019

INSTITUTION: Herlev kommune - Center for skole og dagtilbud

INSTITUTIONSTYPE: Aldersintegreret 0-6 år

INFORMANT:

RAPPORT UDSKREVET: 05-06-2019

Denne rapport indeholder:

- Opgørelsesskema
- Vurdering af de 9 områder
- Vurderingsark

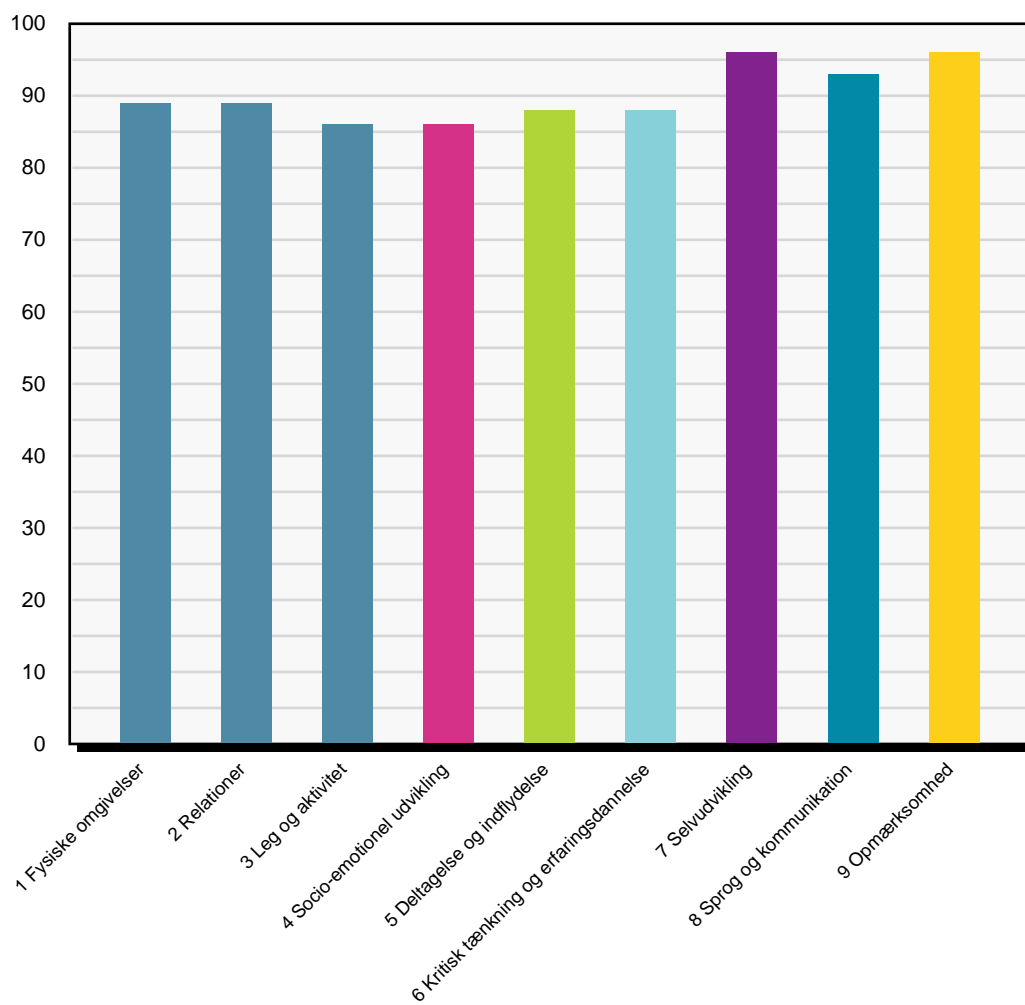
Ud fra de forskellige oversigter kan du se, på hvilke områder der er scoret hhv. højt eller lavt i forhold til lavest og højest mulige score og derefter gå tilbage til enkelte områder og se, ved hvilke items der er scoret højt og lavt. På den måde kan spørgsmålene bruges som refleksionsspørgsmål, der kan pege fremad i arbejdet med at forbedre kvaliteten i daginstitutionen. I bogen *KIDS – kvalitetsudvikling i daginstitutioner* kan du få mere baggrundsviden, læse mere om de forskellige områder og se litteraturlisten, der kan være nyttig i det videre arbejde.

Opgørelsesskema

	Lavest mulige score	Højest mulige score	Score	%
1. Fysiske omgivelser	21	105	93	88,6
2. Relationer	17	85	76	89,4
3. Leg og aktivitet	16	80	69	86,3
4. Socio-emotionel udvikling	10	50	43	86
5. Deltagelse og indflydelse	8	40	35	87,5
6. Kritisk tænkning og erfaringsdannelse	10	50	44	88
7. Selvudvikling	5	25	24	96
8. Sprog og kommunikation	9	45	42	93,3
9. Opmærksomhed	9	45	43	95,6
Ialt	105	525	469	

Vurdering af de 9 områder

% af maximal score



Vurderingsark

FYSISKE OMGIVELSER

1.1. Fysiske omgivelser: rum i rummet Der er blevet graderet på skalaen mellem de tre udsagn.				
Rummet er ikke opdelt ud over med borde og stole. Der er legetøj og materialer i reoler ved væggene.	Der er nogle enkelte muligheder for, at børnene og de voksne kan fordele sig og danne rum i rummet for samvær og aktiviteter, f.eks. opdelt med reoler eller andre rumdelere.	Der er enten rum, børnene kan fordele sig i, eller rummet er inddelt, så det giver mulighed for en god fordeling af børn og voksne i forhold til antallet af børn.		
1	2	3	4	5

1.2. Fysiske omgivelser: områder for aktiviteter i høj og lav skala Der er blevet graderet på skalaen mellem de tre udsagn.				
Der er ikke områder, hvor børnene kan være aktive, og samtidig områder, hvor børnene kan være i ro.	Der er enkelte steder, hvor børnene kan være i aktivitet, eller områder, hvor børnene kan finde ro.	Der er en balance mellem steder, hvor der sker mange ting, og steder, hvor børnene kan være i fred og finde ro.		
1	2	3	4	5

1.3. Fysiske omgivelser: forstyrrelser Der er blevet graderet på skalaen mellem de tre udsagn.				
Det er ikke muligt at have aktiviteter, uden at de forstyrres af andres aktiviteter.	Der er nogle områder, hvor der er mulighed for at have aktiviteter, uden at de forstyrres af andre.	Der er mulighed for at have aktiviteter uden at blive forstyrret af andres aktiviteter.		
1	2	3	4	5

1.4. Fysiske omgivelser: tematiserede legeområder Der er blevet graderet på skalaen mellem de tre udsagn.				
Der er ikke tematiserede legeområder.	Der er nogle tematiserede legeområder (f.eks. dukkekrog, køkkenområde, konstruktionsområde).	Der er mange gode, afgrænsede og tematiserede legeområder, hvor børnene kan lege.		
1	2	3	4	5

1.5. Fysiske omgivelser: Understøtter rummet legen? Der er blevet graderet på skalaen mellem de tre udsagn.				
Der er ikke tilstrækkelige materialer/legetøj til rådighed for børnenes leg (her tænkes også på figurer og andet tilbehør til borge, skibe, dukkehuse osv. Der er borge, men ingen figurer osv.).	Der er nogle materialer til rådighed for børnene.	Der er tilstrækkeligt alders- og kønsrelevant legetøj og materialer til rådighed for alle børn.		
1	2	3	4	5

1.6. Fysiske omgivelser: tilgængelighed for børnene
Der er blevet graderet på skalaen mellem de tre udsagn.

Meget legetøj og mange materialer er ikke i børnehøjde, så børnene selv kan tage det i anvendelse.	Nogle materialer (f.eks. legetøj, klodser, biler m.v.) er i børnehøjde. Andre materialer (f.eks. spil, puslespil, maling, farver m.v.) er udenfor børnenes rækkevidde, så børnene skal bede de voksne om dem.	Materialer og legetøj er tilgængelige for børnene, så de ikke behøver bede de voksne om dem.		
1	2	3	4	5

1.7. Fysiske omgivelser: aktiviteter og tydelighed
Der er blevet graderet på skalaen mellem de tre udsagn.

Rummene er indrettet, så det er utydeligt for børnene, hvad de må og kan.	Der er enkelte steder, hvor det er tydeligt for børnene, hvad de må og kan.	Der er tydelighed i rummene, så børnene ved, hvad de må og kan. F.eks. „her er man stille“, „her læser man“, „her kan man være mere fysisk aktiv“.		
1	2	3	4	5

1.8. Fysiske omgivelser: Er rummene indbydende?
Der er blevet graderet på skalaen mellem de tre udsagn.

Der er rodet og f.eks. stolet op og ikke klargjort til dagen.	Der er gjort klar til dagen, f.eks. stolet ned, men legetøj og materialer er ikke stillet indbydende op.	Der er gjort klar til dagen. Legetøj og materialer er stillet indbydende op, så børnene inspireres til lege og aktiviteter.		
1	2	3	4	5

1.9. Fysiske omgivelser: rum og æstetik
Der er blevet graderet på skalaen mellem de tre udsagn.

Rummene virker nedslidte. Materialer og legetøj er triste og uindbydende.	Rummene er nogenlunde vedligeholdte. Der er nogle velholdte og intakte materialer og legetøj.	Rummene er indbydende og velholdte. Materialer og legetøj er velholdte og intakte.		
1	2	3	4	5

1.10. Fysiske omgivelser: værksteder
Der er blevet graderet på skalaen mellem de tre udsagn.

Der er ingen pædagogiske værksteder i institutionen. Når der skal være værkstedslignende aktiviteter, skal det planlægges.	Der er nogle pædagogiske værksteder i institutionen, f.eks. træværksted, maleværksted eller bageværksted, men der er kun adgang for børnene, når det er planlagt.	Institutionen råder over pædagogiske værksteder, der er åbne og tilgængelige.		
1	2	3	4	5

1.11. Fysiske omgivelser: antal børn i grupperum

Der er blevet graderet på skalaen mellem de tre udsagn.

Der er mere end 24 børnehavebørn i grupperummet. Der er mere end 12 vuggestuebørn i grupperummet.	Der er mellem 20 og 24 børnehavebørn i grupperummet. Der er mellem 10 og 12 vuggestuebørn i grupperummet.	Der er under 20 børnehavebørn i grupperummet. Der er under 10 vuggestuebørn i grupperummet.		
1	2	3	4	5

1.12. Fysiske omgivelser: mulighed for fysisk bevægelse – udendørs

Der er blevet graderet på skalaen mellem de tre udsagn.

Der er ikke mulighed for at søge hen til områder for både høj og lav fysisk aktivitet.	Der er få muligheder for at søge hen til områder for høj eller lav fysisk aktivitet.	Der er muligheder for at søge hen til områder for høj eller lav fysisk aktivitet.		
1	2	3	4	5

1.13. Fysiske omgivelser: udendørs – legesteder

Der er blevet graderet på skalaen mellem de tre udsagn.

Der er ikke tilstrækkeligt med legesteder til rådighed i forhold til antallet af børn.	Der er nogle få gode legesteder, men ikke tilstrækkeligt til antallet af børn.	Der er tilstrækkeligt med gode legesteder til rådighed i forhold til antallet af børn.		
1	2	3	4	5

1.14. Fysiske omgivelser: ude – områder for aktiviteter i høj og lav skala

Der er blevet graderet på skalaen mellem de tre udsagn.

Der er ikke områder, hvor børnene kan være aktive, og samtidig områder, hvor børnene kan være i ro.	Der er enkelte steder, hvor børnene kan være i aktivitet, eller områder, hvor børnene kan finde ro.	Der er en balance mellem steder, hvor der sker mange ting, og steder, hvor børnene kan være i fred og finde ro.		
1	2	3	4	5

1.15. Fysiske omgivelser: ude – forstyrrelser

Der er blevet graderet på skalaen mellem de tre udsagn.

Det er ikke muligt at have aktiviteter, uden at de forstyrres af andres aktiviteter.	Der er nogle steder, hvor der er mulighed for at have aktiviteter, uden at de forstyrres af andre.	Der er mulighed for at have aktiviteter uden at blive forstyrret af andres aktiviteter.		
1	2	3	4	5

1.16. Fysiske omgivelser: ude – tematiserede legeområder

Der er blevet graderet på skalaen mellem de tre udsagn.

Der er ikke tematiserede legeområder.	Der er nogle tematiserede legeområder (f.eks. cykel-/kørebane, sandkasselege, huse, legetårn).	Der er mange gode, afgrænsede og tematiserede legeområder, hvor børnene kan lege.		
1	2	3	4	5

1.17. Fysiske omgivelser: grov- og finmotoriske aktiviteter

Der er blevet graderet på skalaen mellem de tre udsagn.

Der er ikke mulighed for både grov- og finmotoriske aktiviteter på legepladsen.	Legepladsen lægger overvejende vægt på grovmotoriske aktiviteter, men der er enkelte områder med finmotoriske aktivitetsmuligheder.	Legepladsen understøtter både grov- og finmotoriske aktiviteter.		
1	2	3	4	5

1.18. Fysiske omgivelser: ude – Understøtter rummet legen?

Der er blevet graderet på skalaen mellem de tre udsagn.

Der er ikke tilstrækkelige materialer/legetøj til rådighed for børnenes leg (f.eks. spande, skovle og cykler, dukker, biler eller lignende).	Der er nogle materialer til rådighed for børnene.	Der er tilstrækkeligt aldersog kønsrelevant legetøj og materialer til rådighed for alle børn.		
1	2	3	4	5

1.19. Fysiske omgivelser: ude – tilgængelighed for børnene

Der er blevet graderet på skalaen mellem de tre udsagn.

Meget legetøj og mange materialer er ikke tilgængelige for børnene, så de selv kan tage dem i anvendelse.	Nogle materialer (f.eks. sandkaseting, bolde, cykler m.v.) er tilgængelige for børnene. Andre materialer (f.eks. værktøj, maling, ler m.v.) er udenfor børnenes rækkevidde, så børnene skal bede de voksne om dem.	Materialer og legetøj er tilgængelige for børnene, så de ikke behøver bede de voksne om dem.		
1	2	3	4	5

1.20. Fysiske omgivelser: ude – aktiviteter og tydelighed

Der er blevet graderet på skalaen mellem de tre udsagn.

Legepladsen er indrettet, så det er utydeligt for børnene, hvad de må og kan.	Der er enkelte steder, hvor det er tydeligt for børnene, hvad de må og kan.	Der er tydelighed i legepladsen, så børnene ved, hvad de må og kan. F.eks. „her kan man spille bold“, „her kan man klatre, lege med dukker eller biler“, „her kan man cykle“.		
1	2	3	4	5

1.21. Det fysiske rum: ude – vuggestue og børnehave

Der er blevet graderet på skalaen mellem de tre udsagn.

Vuggestue og børnehaveråder ikke over hver sin legeplads.	Vuggestuebørn og børnehaveråder leger på samme legeplads, men med tydelig afgrænsning og aldersrelevant legetøj og legesteder.	Vuggestue og børnehaveråder over hver sin legeplads, der er indrettet aldersrelevant.		
1	2	3	4	5

RELATIONER

2.1. Samspil ved modtagelse eller afsked med børnene

Pædagogen retter sin opmærksomhed på børnene, hilser imødekomme på og anvender børnenes navne, hjælper børnene med at sige godmorgen/farvel og støtter børnene i en god overgang mellem hjem og daginstitution.

Sjældent (1)	Af og til (2)	Jævnligt (3)	Ofte (4)	Næsten altid (5)
--------------	---------------	--------------	----------	------------------

2.2. Samspillet mellem pædagogerne og børnene

Pædagogerne er imødekomme og lydhøre overfor børnene.

Sjældent (1)	Af og til (2)	Jævnligt (3)	Ofte (4)	Næsten altid (5)
--------------	---------------	--------------	----------	------------------

2.3. Samspillet mellem pædagogerne og børnene

Pædagogerne taler med børnene om deres oplevelser og ideer. Samværet bærer præg af interesse for børnene.

Sjældent (1)	Af og til (2)	Jævnligt (3)	Ofte (4)	Næsten altid (5)
--------------	---------------	--------------	----------	------------------

2.4. Pædagogens hjælp til inddragelse

Pædagogen hjælper de børn, der sidder passivt, de børn, der går formålsløst rundt og/eller de børn, der forstyrrer legen for andre, med at blive involveret i leg eller konstruktiv aktivitet.

Sjældent (1)	Af og til (2)	Jævnligt (3)	Ofte (4)	Næsten altid (5)
--------------	---------------	--------------	----------	------------------

2.5. Konflikter

Pædagogerne hjælper børnene med at løse konflikter, hvis de ikke kan selv, ved at tale om, hvad der skete. Pædagogen lytter til børnenes oplevelser og medinddrager deres oplevelser i løsningen.

Sjældent (1)	Af og til (2)	Jævnligt (3)	Ofte (4)	Næsten altid (5)
--------------	---------------	--------------	----------	------------------

2.6. Hjælp til at forstå og indgå i sociale samspil i stedet for at irettesætte og skælde ud

Pædagogen hjælper børnene i situationer, hvor de kommer til at handle impulsivt. Pædagogen hjælper børnene med at indgå i sociale samspil.

Sjældent (1)	Af og til (2)	Jævnligt (3)	Ofte (4)	Næsten altid (5)
--------------	---------------	--------------	----------	------------------

2.7. De voksne møder barnet som individ

Der er tydeligt lagt vægt på, at de voksne kender hvert enkelt barn som en lille person og forholder sig til det enkelte barn. De voksne møder ikke det enkelte barn som blot en del af en gruppe.

Sjældent (1)	Af og til (2)	Jævnligt (3)	Ofte (4)	Næsten altid (5)
--------------	---------------	--------------	----------	------------------

2.8. Underkendelse af barnets perspektiv

Barnets perspektiv underkendes. Den voksne reagerer med regulering og/eller irettesættelse.

Sjældent (5)	Af og til (4)	Jævnligt (3)	Ofte (2)	Næsten altid (1)
--------------	---------------	--------------	----------	------------------

2.9. Barnets perspektiv underkendes

Barnets perspektiv underkendes. Den voksne reagerer med tvang eller skældud.

Sjældent (5)	Af og til (4)	Jævnligt (3)	Ofte (2)	Næsten altid (1)
--------------	---------------	--------------	----------	------------------

2.10. Tilknytning og støtte

Pædagogen er til rådighed og tilbyder sin hjælp, når barnet er usikkert, bange eller ked af det.

Sjældent (1)	Af og til (2)	Jævnligt (3)	Ofte (4)	Næsten altid (5)
--------------	---------------	--------------	----------	------------------

2.11. Pædagogens sensitivitet

Pædagogen er i sit samspil med barnet opmærksom overfor barnets kropslige og sproglige kommunikation omkring dets behov, dets oplevelser, og hvordan det har det.

Sjældent (1)	Af og til (2)	Jævnligt (3)	Ofte (4)	Næsten altid (5)
--------------	---------------	--------------	----------	------------------

2.12. Bekræftelse

Pædagogen sætter ord på for at understøtte barnets oplevelse og undersøge, om hun har forstået korrekt, dvs. i overensstemmelse med barnets egen oplevelse.

Sjældent (1)	Af og til (2)	Jævnligt (3)	Ofte (4)	Næsten altid (5)
--------------	---------------	--------------	----------	------------------

2.13. Pædagogens responsivitet

Den voksnes sprog og handling er tilpasset barnets udtryk. Pædagogens handling overfor barnet viser, at hun har forstået barnets perspektiv.

Sjældent (1)	Af og til (2)	Jævnligt (3)	Ofte (4)	Næsten altid (5)
--------------	---------------	--------------	----------	------------------

2.14. Pædagogens opmærksomhed overfor alle børn

De voksne er opmærksomme overfor – og tager kontakt til – alle børn.

Sjældent (1)	Af og til (2)	Jævnligt (3)	Ofte (4)	Næsten altid (5)
--------------	---------------	--------------	----------	------------------

2.15. Pædagogens opmærksomhed overfor alle børns deltagelse

Pædagogen er opmærksom på også at inddrage børn i udsatte positioner i fællesskabet.

Sjældent (1)	Af og til (2)	Jævnligt (3)	Ofte (4)	Næsten altid (5)
--------------	---------------	--------------	----------	------------------

2.16. Kommunikation

Pædagogens engagement og kommunikation er rettet mod børnene snarere end de voksne.

Sjældent (1)	Af og til (2)	Jævnligt (3)	Ofte (4)	Næsten altid (5)
--------------	---------------	--------------	----------	------------------

2.17. Kommunikation

Pædagogen kommunikerer med børnene i overensstemmelse med børnenes alder og udviklingsmæssige forudsætninger.

Sjældent (1)	Af og til (2)	Jævnligt (3)	Ofte (4)	Næsten altid (5)
--------------	---------------	--------------	----------	------------------

LEG OG AKTIVITET

3.1. Legeformer

Der er adgang til forskellige legeformer i institutionen: rolleleg, regelleg, konstruktionsleg og fysisk udfordrende leg.

Sjældent (1)	Af og til (2)	Jævnligt (3)	Ofte (4)	Næsten altid (5)
--------------	---------------	--------------	----------	------------------

3.2. Mulighed for at fortsætte legen

Børnene har muligheder for at lade legetøjet blive stående, så de kan fortsætte legen senere eller den næste dag.

Sjældent (1)	Af og til (2)	Jævnligt (3)	Ofte (4)	Næsten altid (5)
--------------	---------------	--------------	----------	------------------

3.3. Mulighed for længerevarende lege

Børnene har mulighed for længerevarende lege uden at blive afbrudt.

Sjældent (1)	Af og til (2)	Jævnligt (3)	Ofte (4)	Næsten altid (5)
--------------	---------------	--------------	----------	------------------

3.4. Deltagelse i forskellige legeformer

Pædagogen er aktiv i forhold til at tilbyde børnene at deltage i forskellige legeformer.

Sjældent (1)	Af og til (2)	Jævnligt (3)	Ofte (4)	Næsten altid (5)
--------------	---------------	--------------	----------	------------------

3.5. Intensitet og engagement i legen

Hvor ofte har børnene fordybet leg, der varer længere end 30 minutter for børnehavebørn og alderssvarende for vuggestuebørn?

Sjældent (1)	Af og til (2)	Jævnligt (3)	Ofte (4)	Næsten altid (5)
--------------	---------------	--------------	----------	------------------

3.6. Intensitet og engagement i legen

Hvor ofte tilbyder pædagogen barnet engagerede og længerevarende samspil om det fælles tredje?

Sjældent (1)	Af og til (2)	Jævnligt (3)	Ofte (4)	Næsten altid (5)
--------------	---------------	--------------	----------	------------------

3.7. Beskyttelse af legen

Pædagogen er opmærksom på at beskytte legen gennem at sørge for, at andre børn ikke bryder ind i legen (f.eks. fordi de gerne vil være med eller forstyrrer, driller eller løber tværs igennem legeområdet).

Sjældent (1)	Af og til (2)	Jævnligt (3)	Ofte (4)	Næsten altid (5)
--------------	---------------	--------------	----------	------------------

3.8. Facilitering af lege

Sætter pædagogen lege i gang i de forskellige legeområder?

Sjældent (1)	Af og til (2)	Jævnligt (3)	Ofte (4)	Næsten altid (5)
--------------	---------------	--------------	----------	------------------

3.9. Vokseninitierede aktiviteter

Pædagogerne tilbyder børnene forskelligartede aktiviteter.

Sjældent (1)	Af og til (2)	Jævnligt (3)	Ofte (4)	Næsten altid (5)
--------------	---------------	--------------	----------	------------------

LEG OG AKTIVITET

3.10. Aldersrelevante aktiviteter

Er de vokseninitierede aktiviteter aldersrelevante?

Sjældent (1)	Af og til (2)	Jævnligt (3)	Ofte (4)	Næsten altid (5)
--------------	---------------	--------------	----------	------------------

3.11. Noget, der motiverer alle børn

Der er en stor bredde i tilbud til børnene, så alle børn kan finde aktiviteter, der motiverer dem.

Sjældent (1)	Af og til (2)	Jævnligt (3)	Ofte (4)	Næsten altid (5)
--------------	---------------	--------------	----------	------------------

3.12. Aktiviteter og engagement

Børnene er engagerede og synes at opleve aktiviteter som meningsfulde.

Sjældent (1)	Af og til (2)	Jævnligt (3)	Ofte (4)	Næsten altid (5)
--------------	---------------	--------------	----------	------------------

3.13. Opmærksomhed over for børnenes perspektiv i aktiviteter

Den voksne gennemfører aktiviteten som planlagt uafhængigt af børnenes perspektiv.

Sjældent (5)	Af og til (4)	Jævnligt (3)	Ofte (2)	Næsten altid (1)
--------------	---------------	--------------	----------	------------------

3.14. Indflydelse på aktiviteter

Pædagogen indretter og forandrer aktiviteten i forhold til børnenes engagement og motivation.

Sjældent (1)	Af og til (2)	Jævnligt (3)	Ofte (4)	Næsten altid (5)
--------------	---------------	--------------	----------	------------------

3.15. Indflydelse på aktiviteter

Det er muligt for børnene at vælge mellem at deltage i de vokseninitierede aktiviteter eller engagere sig i noget andet.

Sjældent (1)	Af og til (2)	Jævnligt (3)	Ofte (4)	Næsten altid (5)
--------------	---------------	--------------	----------	------------------

3.16. Opmærksomhed på børn i udsatte positioner

Den voksne er opmærksom på at inddrage børn i udsatte positioner i de vokseninitierede aktiviteter.

Sjældent (1)	Af og til (2)	Jævnligt (3)	Ofte (4)	Næsten altid (5)
--------------	---------------	--------------	----------	------------------

Socio-emotionel udvikling

4.1. Trøst til barnet

Pædagogen hjælper barnet med at falde til ro, hvis barnet er ked af det eller ophidset.

Sjældent (1)	Af og til (2)	Jævnligt (3)	Ofte (4)	Næsten altid (5)
--------------	---------------	--------------	----------	------------------

4.2. At rumme følelser

Pædagogen accepterer og rummer barnets følelser (at være sammen med barnet, mens barnet har følelsen, uden at ville ændre følelsen).

Sjældent (1)	Af og til (2)	Jævnligt (3)	Ofte (4)	Næsten altid (5)
--------------	---------------	--------------	----------	------------------

4.3. Hjælp til at styre vrede følelser

Pædagogen hjælper de børn, der ikke kan styre deres vrede, f.eks. gennem at passe på, at de ikke kommer til at slå andre eller ødelægge deres leg.

Sjældent (1)	Af og til (2)	Jævnligt (3)	Ofte (4)	Næsten altid (5)
--------------	---------------	--------------	----------	------------------

4.4. Afledning af følelser

Den voksne har vanskeligt ved at rumme barnets følelser, og den voksne afleder derfor barnet fra sine følelser og oplevelser.

Sjældent (5)	Af og til (4)	Jævnligt (3)	Ofte (2)	Næsten altid (1)
--------------	---------------	--------------	----------	------------------

4.5. Ord på følelser

Pædagogen viser, at hun har forstået barnets udtryk for følelser korrekt, det vil sige i overensstemmelse med barnets faktiske udtryk. Hun sætter ord på barnets følelser, bekræfter dets oplevelse og viser dermed, hvorvidt hun har forstået barnet korrekt.

Sjældent (1)	Af og til (2)	Jævnligt (3)	Ofte (4)	Næsten altid (5)
--------------	---------------	--------------	----------	------------------

4.6. Ansigt-til-ansigt-kontakt

Når pædagogen kommunikerer med barnet, har hun ansigt-til-ansigt-kontakt med det enkelte barn om barnets og fælles oplevelser, indre tilstande og følelser.

Sjældent (1)	Af og til (2)	Jævnligt (3)	Ofte (4)	Næsten altid (5)
--------------	---------------	--------------	----------	------------------

4.7. Fælles tredje

Pædagogen er tit sammen med barnet om det fælles tredje, fx legetøj eller andre ting. Hun deler oplevelserne med barnet, som får mulighed for at opdage, at ting kan føles og opleves på forskellig måde af forskellige personer.

Sjældent (1)	Af og til (2)	Jævnligt (3)	Ofte (4)	Næsten altid (5)
--------------	---------------	--------------	----------	------------------

4.8. Mentalisering – mulighed for udvikling af empati

Pædagogen hjælper barnet til at være opmærksom på dets følelser, intentioner og udtryk ved at sætte ord og kropsligt udtryk på disse.

Sjældent (1)	Af og til (2)	Jævnligt (3)	Ofte (4)	Næsten altid (5)
--------------	---------------	--------------	----------	------------------

4.9. Mentalisering – interpersonel

Pædagogen kommunikerer med børnene om, hvilke følelser, intentioner og udtryk mennesker kan have. Hun gør dermed børnene opmærksom på hinandens følelser, intentioner og handlinger.

Sjældent (1)	Af og til (2)	Jævnligt (3)	Ofte (4)	Næsten altid (5)
--------------	---------------	--------------	----------	------------------

4.10. Mentalisering – inddragelse af børnene i det sociale fællesskab

Pædagogen er opmærksom på børnenes indbyrdes legerelationer og hjælper alle børnene med at blive inddraget i det sociale fællesskab.

Sjældent (1)	Af og til (2)	Jævnligt (3)	Ofte (4)	Næsten altid (5)
--------------	---------------	--------------	----------	------------------

Deltagelse og indflydelse

5.1. Indflydelse i børneinitierede aktiviteter og leg

Børnene har indflydelse på leg og selvvalgte aktiviteter.

Sjældent (1)	Af og til (2)	Jævnligt (3)	Ofte (4)	Næsten altid (5)
--------------	---------------	--------------	----------	------------------

5.2. Indflydelse i børneinitierede aktiviteter og leg

Børnene vælger selv, hvem de vil lege med.

Sjældent (1)	Af og til (2)	Jævnligt (3)	Ofte (4)	Næsten altid (5)
--------------	---------------	--------------	----------	------------------

5.3. Pædagogens inddragelse af børnenes perspektiv

Pædagogen lader sig inspirere af børnenes bidrag, så barnet får mulighed for at opleve, at dets bidrag har betydning for fællesskabet.

Sjældent (1)	Af og til (2)	Jævnligt (3)	Ofte (4)	Næsten altid (5)
--------------	---------------	--------------	----------	------------------

5.4. Børnenes indflydelse på vokseninitierede aktiviteter

Pædagogen lytter til børnenes oplevelse i vokseninitierede aktiviteter og giver disse indflydelse på aktiviteten.

Sjældent (1)	Af og til (2)	Jævnligt (3)	Ofte (4)	Næsten altid (5)
--------------	---------------	--------------	----------	------------------

5.5. Børnenes indflydelse på regler og rutiner

Børnene har indflydelse på rutiner og regler. De kan f.eks. spise, når de er sultne, eller kan, uden at blive irettesat, lave noget andet, hvis de ikke kan holde ud at sidde stille længere i en samling.

Sjældent (1)	Af og til (2)	Jævnligt (3)	Ofte (4)	Næsten altid (5)
--------------	---------------	--------------	----------	------------------

5.6. Børnene bliver mødt som ligeværdige deltagere

Børnenes udsagn bliver lyttet til og taget alvorligt.

Sjældent (1)	Af og til (2)	Jævnligt (3)	Ofte (4)	Næsten altid (5)
--------------	---------------	--------------	----------	------------------

5.7. Børnenes indflydelse i praksis

Børnenes udsagn har indflydelse under hensyntagen til barnets udvikling og alder.

Sjældent (1)	Af og til (2)	Jævnligt (3)	Ofte (4)	Næsten altid (5)
--------------	---------------	--------------	----------	------------------

5.8. indflydelse på at være ude og inde

Børnene kan individuelt vælge, om de vil lege ude eller inde.

Sjældent (1)	Af og til (2)	Jævnligt (3)	Ofte (4)	Næsten altid (5)
--------------	---------------	--------------	----------	------------------

Kritisk tænkning og erfaringsdannelse

6.1. Mulighed for kropslige erfaringer

Børnene har mulighed for at få sanse-handle-mæssige erfaringer med verden og bruge kroppen på mange måder.

Sjældent (1)	Af og til (2)	Jævnligt (3)	Ofte (4)	Næsten altid (5)
--------------	---------------	--------------	----------	------------------

6.2. Mulighed for mange erfaringer

Der er mulighed for at få mange forskellige erfaringer i et stimulerende miljø. Der er f.eks. mange forskellige materialer, bøger, spil, og verdenskort, plakater med verdens dyr o.l. på væggene.

Sjældent (1)	Af og til (2)	Jævnligt (3)	Ofte (4)	Næsten altid (5)
--------------	---------------	--------------	----------	------------------

6.3. Viden om verden

Der er mulighed for at få mange erfaringer med nærmiljøet og det omgivende samfund, f.eks. på ture ud af huset.

Sjældent (1)	Af og til (2)	Jævnligt (3)	Ofte (4)	Næsten altid (5)
--------------	---------------	--------------	----------	------------------

6.4. Kulturelle udtryksformer og værdier

Der er mulighed for at få erfaring med forskellige kulturelle udtryk og værdier. Der er f.eks. mulighed for at møde forskellige kulturer og opleve, hvordan man kan forholde sig forskelligt til verden.

Sjældent (1)	Af og til (2)	Jævnligt (3)	Ofte (4)	Næsten altid (5)
--------------	---------------	--------------	----------	------------------

6.5. Viden om verden

Der er mulighed for, at børnene kan bringe deres viden og erfaringer om verden udenfor institutionen med sig ind i daginstitutionen, f.eks. oplevelser på sommerferier o.l.

Sjældent (1)	Af og til (2)	Jævnligt (3)	Ofte (4)	Næsten altid (5)
--------------	---------------	--------------	----------	------------------

6.6. Kommunikation om verden

Den voksne kommunikerer med børnene om deres oplevelser og erfaringer med verden.

Sjældent (1)	Af og til (2)	Jævnligt (3)	Ofte (4)	Næsten altid (5)
--------------	---------------	--------------	----------	------------------

6.7. Kulturelle genrer

Børnene har mulighed for at få kendskab til forskellige genrer inden for f.eks. litteratur, sang, musik, teater, billedkunst, design, arkitektur og IT.

Sjældent (1)	Af og til (2)	Jævnligt (3)	Ofte (4)	Næsten altid (5)
--------------	---------------	--------------	----------	------------------

6.8. Børnene som aktive kulturskabere

Der gives rum til børnenes egne kulturelle udtryksformer og aktiviteter både kropsligt, sprogligt og materielt, f.eks. børnerim og remser, udvikling af lege og eksperimenter med forskellige materialer.

Sjældent (1)	Af og til (2)	Jævnligt (3)	Ofte (4)	Næsten altid (5)
--------------	---------------	--------------	----------	------------------

6.9. Natur og naturfænomener

Børnene har mulighed for at få erfaringer med naturen og naturfænomener.

Sjældent (1)	Af og til (2)	Jævnligt (3)	Ofte (4)	Næsten altid (5)
--------------	---------------	--------------	----------	------------------

6.10. Kritisk tænkning

Børnene opfordres til at udtrykke deres synspunkter, så de kan danne deres egen mening og opleve, at ting kan gøres på forskellige måder, og at man kan opleve på forskellig måde.

Sjældent (1)	Af og til (2)	Jævnligt (3)	Ofte (4)	Næsten altid (5)
--------------	---------------	--------------	----------	------------------

Selvudvikling

7.1. Barnets fornemmelse af kerneselv (kerneselv = barnets oplevelse af sig selv som udgangspunkt for oplevelse og handling)

Pædagogen tilbyder barnet et intenst ansigt-til-ansigt-samspil, afpasset i forhold til barnet.

Sjældent (1)	Af og til (2)	Jævnligt (3)	Ofte (4)	Næsten altid (5)
--------------	---------------	--------------	----------	------------------

7.2. Affektiv afstemning (affektiv afstemning = at stemme sig af følelsesmæssigt i forhold til barnet, men være i stand til at skelne mellem egen og barnets følelser og oplevelser)

Pædagogen indlever sig i barnets følelser og oplevelser

Sjældent (1)	Af og til (2)	Jævnligt (3)	Ofte (4)	Næsten altid (5)
--------------	---------------	--------------	----------	------------------

7.3. Barnets fornemmelse af det verbale selv (det verbale selv = at knytte ord til barnets oplevelse af sig selv som person)

Pædagogen er sammen med barnet om at udtrykke i ord det, som barnet mærker og oplever.

Sjældent (1)	Af og til (2)	Jævnligt (3)	Ofte (4)	Næsten altid (5)
--------------	---------------	--------------	----------	------------------

7.4. Barnets fornemmelse af det narrative selv (det narrative selv = oplevelsen, barnet får af sig selv gennem de historier, der fortælles om barnet)

Pædagogen interagerer med barnet om at fortælle historier om dets eget liv på en positiv måde.

Sjældent (1)	Af og til (2)	Jævnligt (3)	Ofte (4)	Næsten altid (5)
--------------	---------------	--------------	----------	------------------

7.5. Pædagogen spejler barnet positivt, så barnet kan se sig selv som en positiv person i den voksnes mimik, gestus, sprog og kropsholdning.

Sjældent (1)	Af og til (2)	Jævnligt (3)	Ofte (4)	Næsten altid (5)
--------------	---------------	--------------	----------	------------------

Sprog og kommunikation

8.1. Støj

Der er gode betingelser for kommunikation, en god fordeling af voksne og børn og et lavt støjniveau.

Sjældent (1)	Af og til (2)	Jævnligt (3)	Ofte (4)	Næsten altid (5)
--------------	---------------	--------------	----------	------------------

8.2. Børnene opfordres til dialog

De voksne opfordrer børnene til dialog.

Sjældent (1)	Af og til (2)	Jævnligt (3)	Ofte (4)	Næsten altid (5)
--------------	---------------	--------------	----------	------------------

8.3. Dialoger over flere led

Der er dialog og samtaler mellem børnene og de voksne, hvor samtalen „har flere led“, altså hvor der bliver stillet flere spørgsmål og givet flere svar både fra den voksne og barnet.

Sjældent (1)	Af og til (2)	Jævnligt (3)	Ofte (4)	Næsten altid (5)
--------------	---------------	--------------	----------	------------------

8.4. Kommunikation

Dialogen mellem børn og voksne er ligeværdig (det vil sige, at barnets synspunkter også vægtes), og barnet er engageret.

Sjældent (1)	Af og til (2)	Jævnligt (3)	Ofte (4)	Næsten altid (5)
--------------	---------------	--------------	----------	------------------

8.5. Kommunikation

Dialogen mellem børn og voksne er præget af, at den voksne er belærende.

Sjældent (5)	Af og til (4)	Jævnligt (3)	Ofte (2)	Næsten altid (1)
--------------	---------------	--------------	----------	------------------

8.6. Sprogleg

Der lægges vægt på i den daglige praksis, at der leges med sprog, gennem f.eks. rim, remser, sprogleg og sprogfjollerier eller sang og sanglege eller læsning, hvor den voksne og børnene deler deres oplevelser med bogen.

Sjældent (1)	Af og til (2)	Jævnligt (3)	Ofte (4)	Næsten altid (5)
--------------	---------------	--------------	----------	------------------

8.7. Sprogstimulerende materialer

Der er et rigt og varieret udvalg af velholdte spil og sprogstimulerende materialer.

Sjældent (1)	Af og til (2)	Jævnligt (3)	Ofte (4)	Næsten altid (5)
--------------	---------------	--------------	----------	------------------

8.8. Materialer til sproglæring

Der er indrettet med vægt på sprogstimulering og med henblik på muligheder for samtaler gennem meningsfulde dialoger i lege og aktiviteter (f.eks. læsekrog).

Sjældent (1)	Af og til (2)	Jævnligt (3)	Ofte (4)	Næsten altid (5)
--------------	---------------	--------------	----------	------------------

8.9. Aktiviteter og kommunikation

Personalet iværksætter aktiviteter, der motiverer børnene og giver anledning til kommunikation og kontakt.

Sjældent (1)	Af og til (2)	Jævnligt (3)	Ofte (4)	Næsten altid (5)
--------------	---------------	--------------	----------	------------------

Opmærksomhed

9.1. Enkeltvis, par, grupper

Børn og voksne er sammen i fordybelse – både enkeltvis, i par og i grupper, efter behov.

Sjældent (1)	Af og til (2)	Jævnligt (3)	Ofte (4)	Næsten altid (5)
--------------	---------------	--------------	----------	------------------

9.2. Ratio

Der er i gennemsnit tre et halvt barn pr. voksen i vuggestuen og i gennemsnit syv børn pr. voksen i børnehaven.

Sjældent (1)	Af og til (2)	Jævnligt (3)	Ofte (4)	Næsten altid (5)
--------------	---------------	--------------	----------	------------------

9.3. Fordybet længerevarende fokuseret opmærksomhed og turtagning i ansigt-tilansigt-kontakten

Der er længerevarende fokuseret opmærksomhed mellem den voksne og barnet i ansigt-tilansigt-kontakt. Den voksne er opmærksom over for barnets udspil til kontakt. Den voksne tilbyder selv barnet kontakt og respekterer, når barnet vender ansigtet væk.

Sjældent (1)	Af og til (2)	Jævnligt (3)	Ofte (4)	Næsten altid (5)
--------------	---------------	--------------	----------	------------------

9.4. Fordybet fokuseret opmærksomhed voksne-børn imellem i længere tid

Der er fordybet fokuseret opmærksomhed mellem den voksne og barnet i samtaler og aktiviteter. Det er muligt at se på fokus og rettedhed, at børn og voksne er engageret i det samme fælles tredje i længere tid.

Sjældent (1)	Af og til (2)	Jævnligt (3)	Ofte (4)	Næsten altid (5)
--------------	---------------	--------------	----------	------------------

9.5. Børnenes muligheder for fordybet fælles opmærksomhed i længere tid

Der er aldersrelevant vedvarende fokuseret opmærksomhed mellem børnene i den gode leg eller i aktiviteter.

Sjældent (1)	Af og til (2)	Jævnligt (3)	Ofte (4)	Næsten altid (5)
--------------	---------------	--------------	----------	------------------

9.6. Skabt mulighed til at være sammen, til at være

Der er plads i den pædagogiske praksis til, at de enkelte børn har mulighed for at lave noget sammen med andre og også lave noget for sig selv i fred for andre.

Sjældent (1)	Af og til (2)	Jævnligt (3)	Ofte (4)	Næsten altid (5)
--------------	---------------	--------------	----------	------------------

9.7. Imødekommenhed

De voksne er imødekommende over for børnenes initiativer og følger deres engagement.

Sjældent (1)	Af og til (2)	Jævnligt (3)	Ofte (4)	Næsten altid (5)
--------------	---------------	--------------	----------	------------------

9.8. Fastholdt opmærksomhed

De voksne motiverer/guider børn, der har vanskeligt ved at fastholde opmærksomheden og flagrer fra det ene til det andet.

Sjældent (1)	Af og til (2)	Jævnligt (3)	Ofte (4)	Næsten altid (5)
--------------	---------------	--------------	----------	------------------

9.9. Fastholdt opmærksomhed og leg

De voksne hjælper og guider de børn, der har vanskeligt ved at fastholde opmærksomheden i leg og samvær med de andre børn.

Sjældent (1)	Af og til (2)	Jævnligt (3)	Ofte (4)	Næsten altid (5)
--------------	---------------	--------------	----------	------------------